

EXPOSICION MARIE CURIE

Por Concha Pérez Puyol

Perito Grafopsicóloga por la Universitat Autònoma de Barcelona

EXPOSICIÓN MARIE CURIE
1867-1934
Institut d'Estudis Catalans
c. Carme, 74

En la visita a la exposición de Marie Curie en el Institut d'Estudis Catalans, la verdad es que en principio me esperaba algo más extenso, pero a medida que leía los textos, comprobé que había bastante información sobre la vida y obra de Marie Curie.

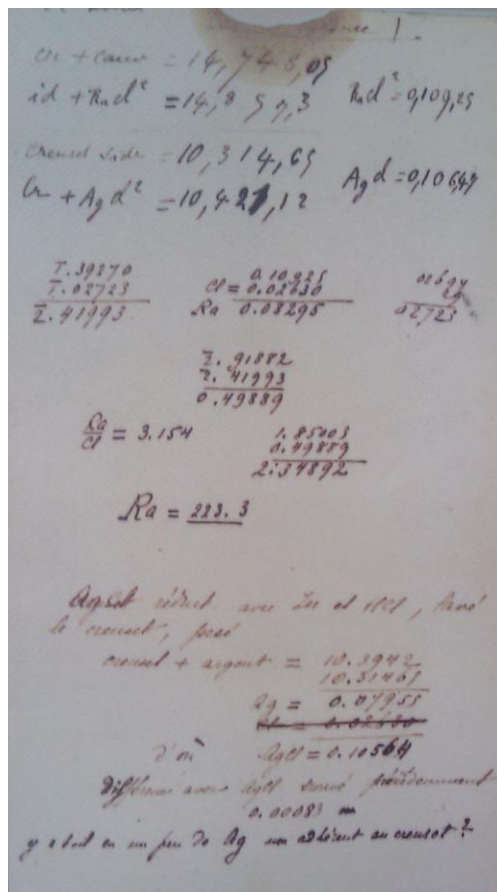
El personaje en sí me despertó gran admiración, no solamente por sus descubrimientos e invenciones, sino también por la mujer que era y la vida que tuvo.

Creo que fue una persona con gran capacidad y voluntad para llevar a cabo sus estudios y sus investigaciones primero con su marido y luego sola, además de tener una familia a la que dedicarse.

Valoro especialmente el hecho de que tras la fatídica muerte de su esposo, ella tuviera el valor de seguir adelante con su proyecto en común y sobretodo convertirse en la primera mujer catedrática de la Facultad de Ciencias de la Sorbona, y ganar dos premios Nobel, el de Física y el de Química.

Como mujer destacó en un mundo puramente masculino, abriendo las puertas al resto de las mujeres. No hay más que ver las fotos de la exposición, rodeada de hombres (entre ellos Einstein) y con esa mirada como ausente y pensativa.

Una de las cosas que más me llamó la atención fue la carta-testamento del radio, 25-3-1934, donde al parecer deja el gramo de radio que le habían regalado y la investigación a su hija Irene Curie, para que siguiera adelante con el proyecto.



El escrito está más o menos organizado, pero hay una parte en que las líneas están más concentradas, las primeras tres líneas, como si se hubieran hecho esas anotaciones después.

También me llama la atención que las líneas son descendentes, sobre todo al final apurando el margen derecho, y la firma también desciende. Esto sugiere cansancio, tristeza y que probablemente sabía que su fin estaba cerca.

Además se ven como alteraciones de la presión, empastados, que podrían ser debidos a la pluma, pero también podrían indicar una enfermedad por intoxicación, probablemente debido a la poca protección que tenía de las sustancias que analizaba.

Asimismo despertó mi interés las “D” que son regresivas, aunque podrían ser propias de la escritura caligráfica, también podrían sugerir la reserva, el retraimiento del espíritu, del que ya está en su propio proceso de duelo. Pero como también están presentes en un escrito anterior, parece más probable que reflejen su gran capacidad de abstracción.

A nivel de temperamento, por el tipo de escritura, predomina el temperamento bilioso, que le aportó la tenacidad y la perseverancia, la capacidad de observación y deducción que resultaron indispensables para alcanzar sus logros. En combinación con el rizo de la independencia, nos indica aquí una buena capacidad de liderazgo, que sin duda fue crucial para seguir ella sola con el proyecto común en esa época.

En la clasificación caracterial creo que está entre el adulto y el padre nutritivo, por su capacidad de análisis y objetividad, claramente orientada a ayudar a los demás, dando forma al proyecto común científico y humanitario.

Otros aspectos a destacar serían: escritura inclinada, gladiolada, con tendencia filiforme, combinada.

En síntesis parece indicar la combinación de agilidad intelectual, pensamiento lógico y reflexivo, creatividad y originalidad de pensamiento, así como el deseo de penetrar en las cosas e investigarlas. Todo ello orientado a ayudar a las personas.

Sin duda se trataba de una mujer excepcional, para mí ha sido un verdadero placer conocerla un poco más a fondo.

FACULTÉ DES SCIENCES DE PARIS

INSTITUT DU RADIUM

LABORATOIRE CURIE
1, Rue Pierre-Curie, Paris (5^e)

TEL. GOBELINS 14-69

Paris, le vingt deux mars 1934

Le tout ci dessus fait foi en ce qui concerne
ma volonté et sera confirmé par acte notarié dès que
les formalités seront terminées:

Un document est joint fait à New York, le 19 mai 1921, précisant
les conditions du don qui m'a été fait par les femmes américai-
caines. Il y est expliqué que le gramme de radium acquis par
cette m'a été donné pour mes travaux personnels et pour l'utili-
sation dans l'intérêt public, sous mon contrôle. Il m'est de-
mandé, de plus, de prendre les dispositions nécessaires pour qu'après
ma mort l'utilisation soit assurée dans le même esprit, par
des personnes ou des institutions désignées par moi.

En 1933, j'ai reçu des membres du Comité des Donatrices, une
série de déclarations exprimant le vœu que ma fille, Irène Curie,
soit chargée après moi du contrôle des travaux effectués avec
le gramme de radium.

Cette opinion s'est parissant suffisamment motivée par le succès
des travaux scientifiques d'Irène Curie et par le sérieux de son
caractère, j'ai entrepris des démarches ayant pour but l'attri-
bution à Irène Curie de droits qui m'appartiennent actuellement
en ce qui concerne le gramme de radium de Donatrices américaines.

le gramme de radium.

Cette opinion s'est parissant suffisamment motivée par le succès
des travaux scientifiques d'Irène Curie et par le sérieux de son
caractère, j'ai entrepris des démarches ayant pour but l'attri-
bution à Irène Curie de droits qui m'appartiennent actuellement
en ce qui concerne le gramme de radium de Donatrices américaines.
La valeur de cette matière estant trop élevée pour qu'on puisse
la transmettre comme héritage personnel, je donne léguée le
gramme de radium à l'Université de Paris, sous la condition
que ma fille, Irène Curie (mariée actuellement avec Mr.
Frédéric Joliot), aura, durant sa vie, toute liberté pour
assurer l'utilisation de ce gramme de radium, soit à Paris,
soit en province, selon les conditions dans lesquelles se pour-
suivent ses recherches scientifiques.

De même je l'espère, l'Université de Paris accepte le
sage que je lui fais. aux conditions ci dessus exposées,
Irène Curie devra, d'accord avec l'Université de Paris,
désigner la personne qui lui succédera dans la mission
dont je la charge.

Marie Curie
Professeur à la Sorbonne.